

# · FOLKEHØGSKOLE ·



Unge  
funksjonshemmede

## En inkluderende folkehøgskole

En veileder om inkludering og tilrettelegging for elever med funksjonsnedsettelse og kroniske sykdommer på folkehøgskolen

# Innledning

I 2019 gjennomførte Unge funksjonshemmede et kartleggingsprosjekt der vi undersøkte hvor tilgjengelig den norske folkehøgskolen er for elever med funksjonsnedsettelse og kroniske sykdommer. Konklusjonen var at ungdom med funksjonsnedsettelse opplever å ha langt færre valgmuligheter enn andre som søker seg til folkehøgskole. Dette reiser spørsmål om hvilke elever folkehøgskolen ønsker å tiltrekke seg, hvilke midler de har til rådighet, hva slags kompetanse som foreligger samt *hvem* formålet om allmenndanning og folkeopplysning er tiltenkt.

Til tross for dagens status, uttrykker ansatte i folkehøgskolesektoren et ønske om å skape et mer inkluderende tilbud, der alle unge kan delta, vurderes og utvikle seg på et likestilt grunnlag. Samtidig etterlyses det kunnskap og informasjon om hvordan dette kan etableres. Denne veilederen ønsker å møte folkehøgskolen i nettopp denne usikkerheten.

Med bakgrunn i elevers egne opplevelser og ansattes behov for avklaringer, presenterer Unge funksjonshemmede her et sett med forslag til hvordan skolene kan ønske et større mangfold av elever velkomne til folkehøgskolene. Veilederen tar for seg regelverk, støtteordninger og ressurser, stiller spørsmål til sektoren og foreslår tiltak rundt målformulering, kompetanse, læringsmiljø, tilgjengeliggjøring av bygg, kommunikasjon og informasjon. Enkelte tiltak vil beskrives som lavterskel, men kan likevel ha stor effekt. Sammen med en egen sjekkliste for tilgjengelighet i slutten av veilederen, gir dette skolene et håndfast verktøy i prosessen med å gjøre folkehøgskolen til en mer tilgjengelig og likeverdig arena for alle elever som på papiret kvalifiserer for opptak.

Veilederen retter seg mot ledere og ansatte i folkehøgskolesektoren.

## Samarbeid i prosjektet

Veilederen er utarbeidet av Maja Lie Opdahl ved Unge funksjonshemmede i samarbeid med en referansegruppe. Referansegruppen har bestått av Cato Lie fra Funksjonshemmedes Fellesorganisasjon (FFO), Marie Wiland fra Noregs Kristelige Folkehøgskolelag, Dorte Birch fra Informasjonskontoret for folkehøgskolen og Ida Elisabeth Nordvik fra Ryggmargsbrokk- og hydrocephalusforeningen. Vi ønsker å takke medlemmene for et godt samarbeid gjennom hele perioden.

Prosjektet er finansiert av Barne-, ungdoms- og familiedirektoratet (Bufdir).



# Innhold

<b>1. Innledning .....</b>	<b>2</b>
Samarbeid i prosjektet.....	2
Bakgrunn for veilederen.....	4
Om tiltakene som foreslås.....	5
Begrepsavklaring.....	6
<b>2. Hvor står folkehøgskolen i dag og hvor ønsker den å være i fremtiden? .....</b>	<b>9</b>
Behovet for målformulering .....	10
Elevs rettigheter på folkehøgskolen.....	11
Konvensjoner og lover .....	12
<b>3. Kunnskap gir trygghet .....</b>	<b>15</b>
Hva slags kompetanse har dere på skolen?.....	15
<b>4 Tiltak for fysisk og pedagogisk inkludering.....</b>	<b>18</b>
Hvorfor universell utforming? .....	18
Hvordan etablerer vi et fysisk miljø som er tilgjengelig for alle? .....	19
Hva innebærer et inkluderende læringsmiljø?.....	23
Grep for inkluderende undervisning, møter og gruppearbeid .....	24
Vær forberedt på spørsmål om individuell tilrettelegging.....	25
<b>5. Kommunikasjon og informasjon kan være avgjørende .....</b>	<b>28</b>
Prioriter god informasjon på internett.....	29
Skap markedsføringsinnhold som treffer alle .....	30
Hvordan svarer og følger folkehøgskolen opp forespørsler i førstelinjen? .....	31
Forventningsavklaring og dialog før oppstart.....	32
<b>6. Året på folkehøgskolen: Oppstart, forventninger og deltakelse.....</b>	<b>34</b>
Ha en plan for alle elever ved skolestart.....	34
Får elevene satt ord på sin egen situasjon? .....	35
Bør du justere forventningene dine til eleven? .....	36
Skap utflukter og turer som inkluderer alle.....	37
Folkehøgskolen har en unik mulighet til å være fleksibel – utnytt dette!.....	38
<b>7. Støtteordninger og samarbeid .....</b>	<b>39</b>
<b>8. Avsluttende tanker .....</b>	<b>42</b>
<b>9. Sjekkliste for tilgjengelighet.....</b>	<b>43</b>

Utgitt: April 2021

Trykk: Trykk24

Design og illustrasjoner: Thomas Sørli Hansen

## Bakgrunn for veilederen

Gjennom kartleggingen ble det kjent at folkehøgskolen kan ha stor betydning i den enkeltes overgang fra ungdomsliv til voksenliv. Ved å flytte fra kjente omgivelser til en internatskole på et fremmed sted, utvikler eleven større selvstendighet og ansvarfølelse. Samtidig oppfordres hen til å utforske egne evner og utfordre sine grenser, men innenfor relativt trygge rammer.

De siste årene har søknadsbunken til folkehøgskolene økt betraktelig og skolene høster gode tilbakemeldinger fra sine elevkull. Elever med funksjonsnedsettelse rapporterer også om et stort utbytte av et år på folkehøgskole. Flere har etablert nye og betydningsfulle nettverk, opparbeidet seg relevant kompetanse og fått et bedre forhold til sin egen diagnose. Mange har fått større motivasjon, selvtillit og mestringsfølelse. Samtidig har ikke veien frem til opptak vært like enkel for denne elevgruppen. For mange har det tatt tid å bli akseptert og forstått. Noen har opplevd at de kun har fått tilgang til deler av skolens opplegg og har kjent på negative overraskelser underveis. Vi vet også at mange skoler har vært nødt til å direkte fraråde søknader fra unge med funksjonsnedsettelse på grunn av manglende tilgjengelighet og tilrettelegging av skolens miljø og faglige program.



Fra et rettighetsperspektiv skal alle elever være likestilt i sin tilgang til folkehøgskolen, så lenge de oppfyller enkle opptakskriterier. Ingen skal diskrimineres på bakgrunn av en funksjonsnedsettelse eller kronisk sykdom. I dag vet vi at unge med funksjonsnedsettelser imidlertid opplever færre valgmuligheter og dårligere tilgang til folkehøgskolen enn sine jevnaldrende. Dette er bekymringsfullt, ikke minst når vi kjenner til de gode virkningene et slikt år gir, og hvilken effekt det har for unges løsrivningsprosess.

Unge funksjonshemmede mener at folkehøgskolen har et unikt, men uutnyttet potensiale til å gi unge med funksjonsnedsettelser et meningsfullt år og ruste opp flere unge for videre karrierevalg og samfunnsdeltakelse. I dag er det færre med funksjonsnedsettelser som kommer seg gjennom utdanning og som står i arbeid, sammenlignet med resten av befolkningen. Dersom folkehøgskolen går enda lengre i å tilrettelegge for et reelt elevmangfold, kan skoleslaget påvirke denne statistikken. Et år på folkehøgskole gir mye i seg selv, men kan i tillegg bli et viktig springbrett for mange unge.

**Rapporten «Folkehøgskolen – Et år for alle?»** oppsummerer kartleggingsprosjektet fra 2019 og skildrer hvilke sentrale barrierer både lærere og elever opplever for deltakelse og inkludering på folkehøgskolen. I rapporten forteller elever om konkrete og gjengående utfordringer, men også hvilket utbytte de har fått av folkehøgskolen når tilbudet har fungert. Vi anbefaler å lese rapporten som et bakteppe for denne påfølgende veilederen.

Rapporten er tilgjengelig på Unge funksjonshemmedes nettsider:  
<https://ungefunksjonshemmede.no/ressurser/publikasjoner/utdanning/folkehoyskolen-et-ar-for-alle/>

## Om tiltakene som foreslås

Tiltakene som løftes frem i veilederen baserer seg på funn fra Unge funksjonshemmedes tidligere kartlegging, der vi intervjuet både ansatte og elever om hva som fungerte og ikke på folkehøgskolen. Det er ikke gitt at alle forslagene som fremstilles her vil være de rette for alle skoler eller alle elever, ei heller for alle elever med samme diagnose eller funksjonsnedsettelse. Fordi en diagnose både kan arte seg og oppleves ulikt, er det viktig å ikke møte elever med en forventning om at den aktuelle diagnosen vil generere et sett med gitte tilretteleggingsbehov. Nettopp fordi det finnes variasjon, og unge selv er eksperter på egen situasjon, er det også lite hensiktsmessig å levere en uttømmende liste

over tilretteleggingstiltak. Kompenserende tiltak må settes inn og vurderes etter hvilken kontekst eleven og undervisningen befinner seg i på folkehøgskolen.

**Et av våre fremste råd til folkehøgskolen er derfor å kartlegge hvilke barrierer som finnes i eget studiemiljø samt hvilke behov dette kan frembringe, for så å rådføre seg direkte med den enkelte elev når det kommer til tilpasning av løsninger.**

Utover dette vil veilederen gi forslag til hvilke generelle aspekter folkehøgskolen kan tenke på, uavhengig av hvilke elever de har på skolen i dag. En tilgjengeliggjøring av skolen vil redusere manges bistandsbehov i fremtiden og minke behovet for spesielle tilpasninger. Samtidig vil bedre informasjon og kommunikasjon gi et enda bedre inntrykk av folkehøgskolen og skoleslagets tilnærming til mangfold, likeverd og likestilling.

Forslagene spiller videre på tre anbefalinger fra 2019-kartleggingen: Økt tilgjengelighet, bedre informasjonsutveksling samt kompetanseheving i folkehøgskolen. I veilederen har vi også inkludert diskusjonsspørsmål, tips til ressurser og videre lesning.

**Målgruppen blant elever i studiet fra 2019** var unge med funksjonsnedsettelse og kroniske diagnoser som ønsket tilgang til folkehøgskolens ordinære tilbud, på lik linje med andre. Flere hadde behov for hjelpemidler og former for tilrettelegging, men var ikke i målgruppen til folkehøgskolens «tilrettelagte linjer», ofte karakterisert som «botreningstilbud.»

## Begrepsavklaring

En funksjonsnedsettelse eller kronisk diagnose kan være alt fra en alvorlig sykdom, til plager eller tilstander man kan leve gode liv med. Disse kan være synlige, usynlige, medfødte og ervervede. Hvilke utfordringer man opplever, vil variere avhengig av diagnose og tilstand, men også mellom individer. Noen har sjeldne diagnoser og kan oppleve utfordringer med å få gode behandlingstilbud eller å bli trodd på, når det finnes lite kunnskap om den enkeltes tilstand. Andre har diagnoser som er velkjente og som det finnes god tilrettelegging for, slik at man kan leve mer eller mindre som alle andre.

## Funksjonsnedsettelse vs. funksjonshemming

**En funksjonsnedsettelse** viser til tap av, skade eller avvik i en kroppsdelt, eller i en av kroppens psykologiske, fysiologiske eller biologiske funksjoner. Eksempelvis kan dette dreie seg om nedsatt bevegelses-, syns- eller hørselsfunksjon, nedsatt kognitiv funksjon eller ulike funksjonsnedsettelser på grunn av allergi, hjerte- eller lungesykdommer.

**En funksjonshemming** oppstår når det er et gap mellom et individs forutsetninger og omgivelsenes utforming eller krav til funksjon. Funksjonshemming er ikke en individuell egenskap, men et forhold eller en situasjon som kan oppstå i individets møte med samfunnet/de fysiske omgivelsene.

Dette er definisjonene som Unge funksjonshemmede benytter. Disse er hentet fra Bufdir.no.

I et livsperspektiv vil alle oppleve variasjoner i funksjonsevne. Enten man er født med en funksjonsnedsettelse eller erverver en funksjonsnedsettelse senere i livet, vil man ha ulike opplevelser og erfaringer med dette. Ulykker kan føre til at man får funksjonsnedsettelser som varer, eller som går over, og man kan kjenne på begrensninger i sammenligning med hvordan livet var før. Personer som er født med funksjonsnedsettelser har derimot ikke denne samme sammenligningen. Det er også viktig å skille mellom sykdom og funksjonsnedsettelser. Personer med funksjonsnedsettelser er ikke å anse som syke, og vil heller ikke føle seg slik. Personer med kroniske sykdommer vil på sin side ikke nødvendigvis mene at de har en funksjonsnedsettelse.<sup>1</sup>

Det er vanskelig å presentere et tall for hvor mange som lever med en funksjonsnedsettelse i Norge. Tallet varierer etter hvilken definisjon man legger til grunn. I SSBs Arbeidskraftundersøkelse, oppgir mellom 15-18 prosent av befolkningen mellom 15-66 år å ha en funksjonsnedsettelse (tallet varierer noe fra år til år). I Difis Innbyggerundersøkelse viste resultatene fra 2019 at 20 prosent av befolkningen over 18 har nedsatt funksjonsevne. Med andre ord kan nær én av fem i Norge oppleve å ha eller få en funksjonsnedsettelse i løpet av livet.<sup>2</sup>

Til sammen er det altså mange av oss som kan få behov for en form for tilrettelegging for å kunne delta og bidra på en likestilt måte i samfunnslivet, spesielt der miljøet ikke er universelt utformet. Det kan innebære små justeringer eller større behov for tilrettelegging, avhengig av utgangspunktet til omgivelsene.

<sup>1</sup> Lid, I.M. (2020). Universell utforming og samfunnsdeltakelse. Oslo: Cappelen Damm

<sup>2</sup> Les mer om de ulike tallene på Bufdirs nettsider: [https://bufdir.no/Statistikk\\_og\\_analyse/Nedsatt\\_funksjonsevne/Antall/](https://bufdir.no/Statistikk_og_analyse/Nedsatt_funksjonsevne/Antall/)

Husk at ikke alle funksjonsnedsettelse eller kroniske sykdommer vil være mulig for andre å se eller oppdage. Mange lever med såkalte usynlige diagnoser, eller en form som vil variere fra dag til dag. Dette kan være årsaken til at enkelte ikke presterer likt hver dag, heller enn at personen til tider er «lat». Unge med funksjonsnedsettelse og kroniske sykdommer ønsker fortsatt å bli stilt forventninger til, som alle andre, men ansatte bør være oppmerksomme på at diagnosen kan påvirke aktivitetsnivået til den enkelte fra tid til annen.

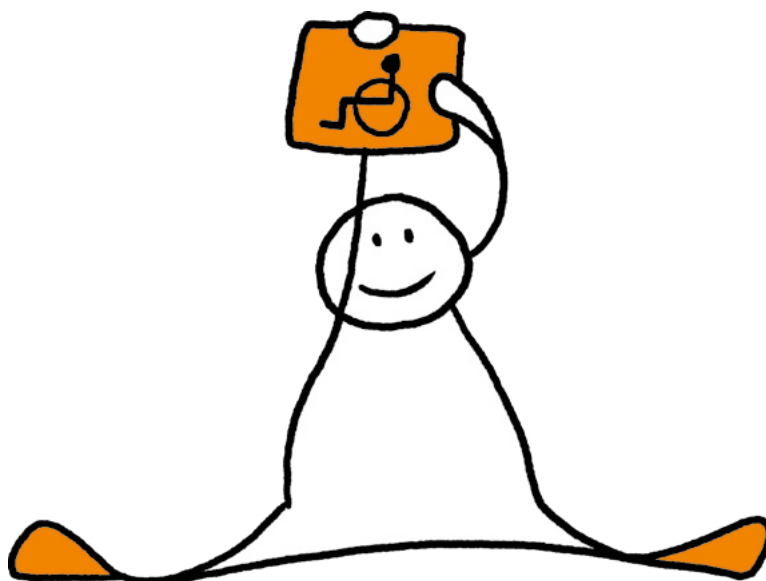
## Tips! Hvilke begreper skal vi bruke?

For noen er det ikke så nøye hvilke betegnelser som brukes, for å kommunisere om en funksjonsnedsettelse. Andre kan igjen ha preferanser for hvilke begrep som skal brukes om dem selv, og da bør dette respekteres.

Identitet skildres og kommuniseres gjennom språk. Et godt utgangspunkt kan derfor være å spørre hva den enkelte foretrekker eller bare bruke de samme begrepene som den enkelte gjør.

### Videre lesning:

- «Hvordan omtaler du en person med rullestol?» på Bufdirs nettside: [https://bufdir.no/uu/Nytt/hvordan\\_omtaler\\_du\\_en\\_person\\_med\\_rullestol/](https://bufdir.no/uu/Nytt/hvordan_omtaler_du_en_person_med_rullestol/)
- NRKs ordliste på funksjonshemmedefeltet: <http://sprak.nrk.no/wp-content/uploads/2017/04/080317-Forslag-til-ordliste.pdf>





# Hvor står folkehøgskolen i dag og hvor ønsker den å være i fremtiden?

«Som menneske utvikler vi oss i møte med andre mennesker, med iboende muligheter, evner og fri vilje til å forme våre egne liv og til å påvirke de sammenhenger vi står i. Med utgangspunkt i menneskeverdet og et fordomsfritt syn på mennesket, utgjør dialog, deltakelse, demokrati og åpenhet for ulike livsyn fundamentet for norsk folkehøgskole.»

– Folkehøgskoleforbundet, idé- og prinsippprogram for 2017-2021

Den pedagogiske tradisjonen som folkehøgskolen står i, representerer et alternativ som mange unge søker til i dag. Dessverre har vi sett at noen har dårligere muligheter til å gå på folkehøgskole enn andre, selv om de på papiret er like kvalifiserte som dem som kommer inn. Unge funksjonshemmedes kartlegging fra 2019 viste at flere skoler er bygget i en tid da tilgjengelighet ikke ble forstått eller prioritert på samme måte som i dag. Mange skoler bærer fortsatt preg av denne tiden, med trapper, nivåforskjeller, dårlige lysforhold, stor etterklang og få naturlige lederlinjer for synshemmede. Dette er utfordringer som er kjente for mange, men også utfordringer som vi i dag har god erfaring med å overkomme, med riktige grep og kompetanse.

I undersøkelsen rapporterer også mange skoler om nokså god tilgjengelighet. Kanskje mangler det et par tilpasninger som skolen ikke hadde tenkt på, men dette kan endres relativt enkelt. **Noen forklarer at det er deres faglige tilbud som ikke egner seg for personer med funksjonsnedsettelse. Elever må kunne gjennomføre på samme måte som alle andre, til samme tid. Hvordan blir det da for en elev som er avhengig av et bestemt hjelpemiddel?** Mange elever synes å falle mellom to stoler, når deres fysiske funksjonsnedsettelse legger enkelte føringer for hvordan de kan delta i undervisning, mens deres intellektuelle kapasitet tilsier at alt som ligner på «botreningstilbud» er uaktuelt.

Folkehøgskolens grunnleggende prinsipper gir uttrykk for at elever skal kunne komme med hele seg selv. I en slik filosofi bør det være rom for alle, også elever som har en funksjonsnedsettelse eller kronisk sykdom. Det er også mange argumenter som peker mot gevinstene av mangfold. Ulike tanker, ideer og problemstillinger skaper rom for innovasjon og gjør at vi finner løsninger og svar som er mer hardføre. I stedet for at vi dyrker det som er likt, bør vi derfor se på menneskelig variasjon og «forskjellighet» som en ressurs som vil styrke elever i deres refleksjon og i deres møte og samhandling med omverdenen. Folkehøgskolene vil også kunne modernisere seg og oppleve en mer bærekraftig vekst, dersom de ønsker dette mangfoldet fra samfunnet velkommen.

Selv om folkehøgskolens verdier er forenelig med et menneskesyn der alle mennesker er like mye verdt og man skal kunne komme med hele seg selv, vet vi at det i praksis finnes barrierer for enkelte elever. Disse barrierene kreves det målrettet handling for å bygge ned.

«Jeg tror det er veldig viktig for dem som går her, å se at mangfoldet er større. Og få et bredere perspektiv på ting. Alt behøver ikke å være som man i utgangspunktet tenkte. Det tror jeg er veldig, veldig viktig med folkehøgskole.»

– Linda, Cerebral Parese (CP)

### Diskusjonsspørsmål:

- Hvem er folkehøgskolen som skoleslag til for?
- Hvilket samfunnsansvar har folkehøgskolen for å bidra til likestilling og inkludering?
- Hvilke konsekvenser har det for folkehøgskolen som skoleslag, dersom skoler velger å ikke tilby plass til elever med funksjonsnedsettelse?
- Hvor mange skoler kan velge at tilgjengelighet og tilrettelegging «ikke gjelder dem» før unge diskrimineres?
- Hva slags utbytte kan elever med funksjonsnedsettelse ha av et år på folkehøgskole?

## Behovet for målformulering

Der det finnes vilje, har mange folkehøgskoler likevel uttrykt usikkerhet omkring hvordan de skal gjøre tilbudet sitt mer tilgjengelig for unge med funksjonsnedsettelse og kroniske diagnoser. I noen tilfeller mangler det mål for inkludering, en etablert praksis og kontinuerlig evaluering av hvordan skolen tilrettelegger og tiltrekker seg et elevmangfold.

**Det første skolene kan gjøre, er å vurdere hvem tilbudet retter seg mot og hvem som dermed ekskluderes. Hvilke krav stiller deltakelse til elevers mobilitet, syn, hørsel, orienteringsevne, tid, språk og kompetanse? Hvor er det størst behov for endring, for at flere skal kunne gå på skolen? Kan det rokkes ved gamle normer, innhold og strukturer?**

Det kan også være lurt å etablere en felles visjon for inkludering på skolen, og en handlingsplan. Prosessen med å utvikle disse bør involvere bredden av ansatte, slik at de er godt forankret internt. Når alle har et tydelig forhold til skolens visjon, og har vært inkludert i diskusjonen av denne, blir det også enklere for hver ansatt

å svare på elevers henvendelser og ta velbegrunnede beslutninger. Mangler det et system, overlates den enkelte til å ta egne avgjørelser på sparket, noe som i praksis kan føre til en forskjellsbehandling.

Likestilling og tilgjengeliggjøring for et bredere utsnitt av elever vil kreve ressurser på skolen, enten til fysisk oppgradering av bygg og transport, eller tid til å lære og planlegge for mer inkluderende løsninger på skolen. Det er ikke sikkert at folkehøgskolen har kapasitet til å oppnå alle mål på en gang. Da kan løsningen være å sette seg delmål, med konkrete tidsfrister. Likestilling er ikke gratis, men utgiftene må sees i sammenheng med og kan forsvares ut fra det samfunnsansvar og de visjoner folkehøgskolen har.

*«Vi bør ha det oppe som et samtaleemne og tenke at folkehøgskoler skal være for alle, ikke bare for de «godt fungerende». Det handler om holdninger. Vi må flytte midler. Det er holdninger som styrer prioriteringer. Hvis vi tenker at noe er viktig, så vil vi prioritere det.»*

– Ansatt på kristen folkehøgskole

### Diskusjonsspørsmål:

- Hva slags idégrunnlag bygger skolen på? Hvilke krav stiller dette til elevers kropp, kognisjon og biologi?
- Har dere snakket sammen om hvilket mangfold dere ønsker på skolen? Hva legger dere i mangfold?
- Hvilke gevinster opplever dere at mangfold og variasjon blant elever kan gi for diskusjon, læring og forståelse?
- Hva skal til for at skolen skal kunne tilrettelegge for flere elever med funksjonsnedsettelse og hvor mye vil dette koste sammenlignet med gevinster over tid?
- Er ansatte kjent med skolens prioriteringer og mål for tilrettelegging og tilgjengelighet? Hvilke holdninger, regler, rutiner og praksis finnes internt?

## Elevers rettigheter på folkehøgskolen

Noen ganger kan det være vanskelig å finne ut hva man har krav på. Flere unge forteller at de har vært usikre på hvilke rettigheter de har til å bli vurdert for folkehøgskolen på lik linje med andre og har ønsket seg en tydeliggjøring av dette forholdet. Mange har vært nødt til å lete lenge før de finner aktuelle folkehøgskoler som kan tilrettelegge, eller som har et tilgjengelig fysisk miljø. Når skolene ikke har en entydig praksis, blir søknadsprosessen fort krevende for flere.

Folkehøgskolen kan med fordel velge å imøtekomme elevene og tydeliggjøre

hvilke rettigheter de har. Skolene bør som et minimum ha god oversikt over disse internt. På den Nordiska Folkhögskolans nettsider har de publisert et eget skriv om hvilke retningslinjer som gjelder, både for elever og for skolen. Her kommer det naturlig frem hvordan skolen arbeider for å inkludere studenter med funksjonsnedsettelse:

«Nordiska folkhögskolans övergripande mål är att en funktionsnedsättning inte ska innebära ett hinder i den dagliga verksamheten på skolan. Vi strävar därför, så långt det är möjligt, att anpassa och ordna undervisning och boende så att studerande med funktionsnedsättning kan bedriva studier på samma villkor som andra studerande.»<sup>3</sup>

Skolen informerer videre om konkrete rettigheter som elever med funksjonsnedsettelse har, knyttet til tilpasning av studiesituasjon, pedagogisk støtte og fysisk miljø. Nordiska Folkhögskolan har i tillegg offentliggjort en egen policy for hvordan de skal ta i mot og behandle elever med funksjonsnedsettelse.<sup>4</sup> Dette er et ryddig grep, der elevene bevisstgjøres og forsikres om at skolen har et uttrykt ønske om å legge til rette for elevers deltakelse, uavhengig av deres funksjonsnedsettelse. Policydokumentet til Nordiska Folkhögskolan kan være til inspirasjon i utviklingen av interne mål og retningslinjer for inkludering, på andre skoler.

## Konvensjoner og lover

I 2009 ble det ulovlig å diskriminere på bakgrunn av funksjonsevne i Norge. Norge har lenge vært relativt gode på individuelle støtteordninger, men til sammenligning kommet mye kortere når det gjelder oppfyllelse av menneskerettighetene til personer med funksjonsnedsettelse. Tidligere var det mange som ikke forventet at man kunne leve gode og meningsfulle liv, dersom man hadde en funksjonsnedsettelse. Dette synet endret seg heldigvis, og gjennom første tiår av 2000-tallet ble det ført en tydelig kamp for politiske endringer og lovfesting av rettigheter. Resultatet har blant annet vært FN-konvensjonen om rettighetene til personer med nedsatt funksjonsevne (CRPD) og det som i dag heter Likestillings- og diskrimineringsloven.<sup>5</sup>

God tilrettelegging, tilgjengelighet og holdninger som ikke diskriminerer er helt avgjørende for inkludering og likestilling. Personer som opplever å bryte med normer i samfunnet har i utgangspunktet større risiko for diskriminering. Derfor er det viktig at vi sikrer rettigheter og hindrer lovstridig forskjellsbehandling gjennom lov. Elever bør kjenne sine rettigheter, likesom utdanningsinstitusjoner bør informere om disse. Vi minner derfor om følgende lover og konvensjoner:

<sup>3</sup> Nordiska folkhögskolan (2016). *Studeranderättslig standard*, side 19. Tilgjengelig fra <http://nordiska.fhsk.se/wp-content/uploads/2019/10/studeranderatt-nordiska-2016-2017.pdf>

<sup>4</sup> Nordiska folkhögskolan (n.d.). Policydokument för bemötande av kursdeltagare med funktionsnedsättning. Tilgjengelig fra <http://nordiska.fhsk.se/wp-content/uploads/2018/10/funktionsvar-180125-google-dokument.pdf>

<sup>5</sup> Lid, I.M. (2020). *Universell utforming og samfunnsdeltakelse*. Oslo: Cappelen Damm

## **Lov om folkehøyskoler (Folkehøyskoleloven)**

Etter Folkehøyskoleloven er folkehøgskolene pålagt å sikre et godt læringsmiljø på skolen og må legge til rette for elever med «særskilte behov» så langt det er rimelig og mulig (Folkehøyskoleloven §5a). Det presiseres at både tekniske innretninger og fysisk miljø må være utformet slik at elever med funksjonsnedsettelse kan studere ved skolen (Folkehøyskoleloven §5, bokstav g). Også læringsmiljøet bør være utformet etter prinsippet om universell utforming (ibid., bokstav i).

Slik det kommer frem i lov og tilknyttede forskrifter, skal folkehøgskolen som prinsipp altså være et tilbud for bredden av elever. I forskriftene til folkehøgskoleloven uttrykkes det at alle kurs som «inngår i tilskuddsgrunnlaget», skal være åpne for alle (Folkehøyskoleloven §3). Videre må kursene gjøres offentlige gjennom folkehøgskolenes kurskatalog, annonsering eller «på en annen tilfredsstillende måte» (ibid.). Dette betyr i praksis at den elektroniske informasjonen om tilbudene må være universelt utformet, slik at alle kan få med seg denne typen informasjon.

## **Lov om likestilling og forbud mot diskriminering (Likestillings- og diskrimineringsloven)**

Likestillings- og diskrimineringslovens kapittel 3 omtaler bestemmelser som spesielt handler om diskriminering på bakgrunn av funksjonsnedsettelse. Loven anerkjenner universell utforming og tilgjengelighet som avgjørende tiltak for å bryte ned barrierer som følger av at samfunnet tradisjonelt har vært utformet med én standardtype av mennesket i tankene. For å sikre at alle borgere har like muligheter til å delta og ferdes, er vi avhengige at omgivelsene legges til rette for et bredere mangfold av mennesker.

I tillegg til kravet om «universell utforming» av virksomheter rettet mot allmennheten, kan det også kreves individuell tilrettelegging for å sikre likeverdige tilbud. Paragraf 21 gir eksempelvis elever og studenter med funksjonsnedsettelse rett til individuell tilrettelegging på skole- og utdanningsinstitusjoner, slik at likeverdige opplærings- og utdanningsmuligheter sikres.

## **FN-konvensjonen om rettighetene til mennesker med nedsatt funksjonsevne (forkortet CRPD på engelsk)**

Konvensjonen om rettighetene til mennesker med nedsatt funksjonsevne (CRPD) er et viktig verktøy mot diskriminering som folkehøgskolene bør kjenne til. CRPD inneholder ikke noen nye særrettigheter til målgruppen, men fremhever at personer med funksjonsnedsettelse har de samme universelle menneskerettighetene som alle andre, og tydeliggjør hvordan disse rettighetene i praksis bør sikres. Konvensjonen markerer også et skifte bortfra en gammel medisinsk forståelse av funksjonshemming, til en sosial forståelse der det først og fremst er samfunnets diskriminerende innretning som fører til at enkelte blir «funksjonshemmet».

Norge har ratifisert CRPD, men ikke undertegnet tilleggsprotokollen som gjør at enkeltindivider kan fremme klager til CRPD-komiteen ved opplevde brudd på menneskerettighetene. Det er også en kampsak for funksjonshemmedes organisasjoner å få Norge til å inkorporere CRPD i norsk lov, slik vi har gjort med kvinnekonvensjonen og barnekonvensjonen. Målet er at funksjonshemmedes menneskerettigheter skal anerkjenner fullt ut og få lik status som andre konvensjoner. Dette begynner det å bli økende politisk forståelse og støtte for.



### Les mer om CRPD her:

- FN-sambandet: <https://www.fn.no/om-fn/avtaler/menneskerettigheter/konvensjon-om-rettighetene-til-personer-med-nedsatt-funksjonsevne>
- Likestillings- og diskrimineringsombudet: <https://www.ldo.no/ombudet-og-samfunnet/konvensjoner/fns-konvensjon-for-funksjonshemma/>
- Sivilsamfunnets alternative rapport: [https://ffo.no/globalassets/rapporter/210x260\\_alternativrapporten-norsk.enkels.pdf](https://ffo.no/globalassets/rapporter/210x260_alternativrapporten-norsk.enkels.pdf)
- Unge funksjonshemmede: <https://ungefunksjonshemmede.no/fn-bekymret-for-unges-menneskerettigheter-i-norge/>

## FNs bærekraftsmål

Tilgang til inkluderende, rettferdig og god utdanning samt livslang læring er en del av FNs bærekraftsmål. Artikkel 4.7 fremsetter et mål om å sikre likestilt tilgang til utdanning og opplæring for alle, uavhengig av blant annet funksjonsnedsettelse. Unge funksjonshemmede mener at denne artikkelen bør få større plass i folkehøgskolesektoren, på lik linje med artikkel 13 om klimaendringer og 4.7 om kompetanse om bærekraftig utvikling.

*«Innen 2030 avskaffe kjønnsforskjeller i utdanning og opplæring og sikre lik tilgang til alle nivåer innenfor utdanning og yrkesfaglig opplæring for sårbare grupper, inkludert personer med nedsatt funksjonsevne, urfolk og barn i utsatte situasjoner»*

– FNs bærekraftsmål nummer 4.5

## Diskusjonsspørsmål

- Kjenner dere til debatten rundt CRPD?
- Er dette noe elever lærer om, på lik linje med andre konvensjoner for likestilling og bærekraft?

# Kunnskap gir trygghet

Kunnskap kan være nøkkelen til en god tilrettelegging og et godt møte med den enkelte elev. I den tidligere undersøkelsen fant vi at mange er usikre på hva de kan tilby og hvordan de kan tilrettelegge for elever med funksjonsnedsettelse på sin skole. Mangel på kunnskap kan gi unødvendig usikkerhet og uvisshet. I noen tilfeller kan man planlegge for spesielle løsninger i god tro, uten at disse i realiteten oppleves som inkluderende. Har man grunnleggende kunnskap om tilgjengelighet og tilrettelegging, er det derimot større sannsynlighet for at fysiske tiltak rundt bygg og justeringer i undervisning blir bærekraftige, og man unngår å måtte gjøre ting «på nytt» senere. Kjenner man til hvilke behov unge kan ha, er det også enklere å ta kontakt med aktuelle ressursentre og søke råd hos eksterne hjelpetjenester.

**Mange elever med funksjonsnedsettelse opplever å bli «prøvekaniner» i møte med en skole som har lite erfaring med tilgjengelighet og tilrettelegging. Det er positivt at ansatte er lærevillige og at eleven kan bidra med førstehåndskompetanse om tilrettelegging av miljøet på skolen.** For ansatte kan slik «ekspertkompetanse» være verdifullt og bidra til at skolen utvikler gode og bærekraftige løsninger. **Samtidig har eleven kommet til skolen for å være nettopp en elev, og ikke en konsulent.** Det er viktig at skolen husker på dette og tilegner seg kunnskap før elevens ankomst, slik at tilbudet blir likeverdig.

## Hva slags kompetanse har dere på skolen?

Kunnskap kan også være et viktig grep mot fordommer og kan påvirke hvordan førstelinjen og informasjonskontoret responderer på forespørsler fra elever med funksjonsnedsettelse. Flere elever har opplevd å bli henvist til botreningslinjer eller egne skoler, på gale premisser. Med økt kunnskap om funksjonsnedsettelse og tilrettelegging, kan ansatte føle seg tryggere i dialogen med elever som kan ha behov for tilpasning, men som ellers vil passe inn på ordinære linjer, på lik linje med majoriteten.

Dette betyr ikke at man vil forvente at en ansatt har *inngående* kunnskap om ulike funksjonsnedsettelse og diagnoser. Dersom ansatte er åpne for tilrettelegging, er fleksible og har en forståelse for elevens ulike behov i lærings- og bosituasjonen, kommer man allerede langt. Dersom man kjenner til ulike premisser for deltakelse og de enkle grepene man kan gjøre for å tilpasse situasjoner slik at elever kan delta ut i fra deres ulike forutsetninger, kommer man enda lengre. Dette kan innebære umiddelbare tilpasninger, som å gi digital informasjon, endre et bordoppsett eller legge inn en felles pause. Det kan også innebære planlegging av løsninger på forhånd, for eksempel i undervisningssammenheng eller før en tur. Noen formidlingsstrategier, vurderingsmåter eller rutevalg vil være mer tilgjengelige enn andre. Tenk gjennom hva som kan kompensere for nedsatt syn, hørsel, bevegelse, energi eller kognisjon i ulike deler av opplegget.

## Lesetips!

Gjennom årene har vi sett store endringer i hvordan misforholdet mellom individers forutsetninger og samfunnets krav til funksjon, har blitt tolket og forstått. I det politiske landskapet har vi beveget oss fra en medisinsk forståelsesmodell, mot en sosial forståelsesmodell av funksjonshemming. Denne bevegelsen har hatt mye å si for hvilke kompensierende tiltak man har foreslått for personer med funksjonsnedsettelse, og for tilnærmingen til universell utforming som et likestillingsverktøy. Forståelsesmodellene kan være nyttig å kjenne til, for en bedre forståelse av denne veilederen og behovet for å gjøre endringer i omgivelser. Vi har samlet et kort bonusdokument om dette og gjort det tilgjengelig på Unge funksjonshemmedes nettsider, under prosjektsiden vår om folkehøgskoler. Her kan dere også lese om normer, og konstruerte skiller mellom hva vi anser som «normalt» og «unormalt», et tema som kan være interessant å diskutere med elever.

**Nedenfor følger ellers et forslag til organisasjoner og miljøer du kan ta kontakt med, hvis du ønsker å lære mer om hvilke barrierer mange med funksjonsnedsettelse opplever i dag og hvordan disse kan bygges ned:**

- Universell (NTNU)
- Hjelpemiddelsentralen (også et ressurs- og kompetansesenter)
- Funksjonshemmedes interesse- og diagnoseorganisasjoner (se en liste over Unge funksjonshemmedes medlemsorganisasjoner på vår nettside)
- Universell utforming AS
- Funka

**Søk kunnskap før eleven ankommer, slik at oppstarten oppleves som inkluderende!**

**Tips:** For noen skoler har det vært mulig å tilby elever med funksjonsnedsettelse et lønnet konsulentoppdrag etter endt år, slik at de kan dra nytte av den enkeltes spesialkompetanse. Mange har også sett hvilken ressurs den unge kan utgjøre som stipendiat, og hvilket kunnskapsvakuum eleven kan være med på å fylle her.



## Diskusjonsspørsmål:

- Har dere erfart at dere har hatt forventninger til elever med funksjonsnedsettelse, som senere har vist seg å ikke stemme?
- Vet dere hvor dere kan søke kompetanse og råd om tilrettelegging og tilgjengelighet for personer med funksjonsnedsettelse?
- Har ansatte tilgang til kompetansehevingstilbud rundt inkluderende undervisning og tilrettelegging for personer med funksjonsnedsettelse og kroniske diagnoser?
- Har dere arenaer der det egner seg å diskutere problemstillinger og utvikle inkluderende og bærekraftige løsninger, på tvers av skoler?
- I hvilken grad er veilederens tema oppe til diskusjon på normal basis?



# Tiltak for fysisk og pedagogisk inkludering

Flere av byggene som folkehøgskolen eier og benytter er eldre bygninger. Ansatte forteller at det mangler ressurser til å gjøre endringer på disse. Tilgjengelighet blir først satt på agendaen når det er snakk om å renovere eller bygge nye bygg. Med unntak av nye skoler, er det trolig ingen eller få skoler som kan betegnes som fullt ut universelt utformede i dag.



Se vår 2019-rapport for funn om fysisk tilgjengelighet på folkehøgskolene.

Det behøver ikke være så komplisert å legge til rette for en elev med en funksjonsnedsettelse. Noen ganger er det kun små justeringer som skal til, for at miljøet og undervisningen vil være inkluderende og tilgjengelig for alle. Likevel vil fraværet av helt enkle løsninger skape meningsløse hindringer for elever som er avhengig av disse. Et trappetrinn eller en høy terskel kan være nok til å stenge en rullestolbruker ute fra sosialt samvær. Fraværet av en teleslynge kan føre til at en hørselshemmet ikke får med seg alt i undervisningen.

Noen ganger vil det kreves større endringer på bygg og løsninger. Selv om dette vil innebære en mer omfattende prosess, er det viktig å ha i mente hvorfor tilgjengelighet er viktig, og hvordan dette vil gagne skolen i fremtiden. Universell utforming vil for eksempel bygge på løsninger som skal passe for de fleste, og vil redusere elevers behov for assistanse. Dette vil folkehøgskolen også være tjent med. Vær kreative og forsøk å finne støtte til ombyggingen, eller se hvor dere kan legge press politisk for å øke potten til oppgradering av bygg.

Det kan være lurt å be om hjelp til å kartlegge eget miljø og undersøke hva som kan endres på. Har dere først skaffet dere et godt inntrykk av hvor god tilgjengelighet det er på skolen og uteområdene, unngår dere mye usikkerhet og grubling i fremtiden når unge tar kontakt.

## Hvorfor universell utforming?

Mange bygg, institusjoner og fellesarenaer i Norge ble bygget i en tid da personer med funksjonsnedsettelser ble henvist til spesialskoler og få fikk tilgang til høyere utdanning og lønnet arbeid. På den tid tok man ikke i betraktning at menneskene som skulle bruke det offentlige rom, eventuelt tjenestene, også var mennesker som brukte hjelpemidler. I utviklingen av samfunnet ble derfor enkelte grupper

neglisjert. Konsekvensen er i dag, selv etter at vi har kommet mye lengre i likestilling og rettighetsoppfyllelse, at personer som bruker hjelpemidler møter betydelige barrierer for deltakelse i samfunnet. Fysiske barrierer gjør det vanskelig for enkelte å ta seg frem på egenhånd, samt å etablere eller opprettholde et selvstendig liv og en sosial deltakelse.

**Universell utforming** har vokst frem som en visjon for å legge til rette for en større variasjon blant mennesker, slik at flest mulig kan delta og bidra på likestilt grunnlag. Omgivelsene skal være universelt inkluderende for alle, og invitere til bruk og ferdsel, uavhengig av funksjonsnivå.

Med **universell utforming** menes utforming av produkter, omgivelser, programmer og tjenester på en slik måte at de kan brukes av alle mennesker, i så stor utstrekning som mulig, uten behov for tilpassing og en spesiell utforming (FN-konvensjonen om rettighetene til personer med nedsatt funksjonsevne, Artikkel 2)

Universell utforming ønsker å bidra til en målsetning om likestilling, deltakelse, brukskvalitet for alle, sosial integrasjon og mangfold i samfunnet, og er regnet for å være samfunnsøkonomisk nyttig.

Tilgjengelighet og universell utforming er eksempel på sentrale virkemidler for å bygge ned funksjonshemmende barrierer som elever og lærere møter. Universell utforming handler om å finne hovedløsninger som alle kan benytte seg av, og slik sikre en mer likestilt samfunnsdeltakelse. For eksempel kan trinnfri inngang, automatiske døråpnere, et godt lysmiljø og god plass til å manøvrere, være et gode for alle, men nødvendig for noen. Når alle kan bruke de samme løsningene og delta på samme plattform, bidrar dette til en inkludering som samfunnet er tjent med.

## **Hvordan etablerer vi et fysisk miljø som er tilgjengelig for alle?**

Selv om universell utforming alltid bør etterstrebes, er det ikke alltid man har tilgang til et nytt og optimalt lokale. Da er det likevel mange grep man kan gjøre for å øke tilgjengelighet for ulike grupper. Å skape bedre tilgjengelighet innebærer å sette inn tiltak slik at alle kan ferdes og delta i miljøet, likestilt med andre. Det kan innebære spesielle løsninger som sikrer bruksmuligheter og fremkommelighet, der hvor miljøet i utgangspunktet ikke er universelt utformet.

For at nye elever skal føle seg velkommen og ønsket, er det viktig at skolen har tenkt gjennom hvilke utfordringer mennesker med ulike forutsetninger kan møte på i deres lokaler. Hvordan vil det være for deltakere med nedsatt hørsel, syn, motorikk eller for eksempel kognitiv funksjon å ferdes selvstendig og delta på sentrale arenaer? Mange endringer kan gjøres, uten at det innebærer for store kostnader. Desto mer du tenker på og ordner på forhånd, desto mer velkommen vil et medlem føle seg. I tillegg vil bistandsbehov blant medlemmer ofte reduseres parallelt med tilgjengeliggjøring og tilrettelegging av miljøet rundt.

### **Eksempler på relativt enkle tiltak:**

- Sette inn lydabsorberendeplater for å dempe etterklang
- Sette på stoffknotter eller tennisballer på bråkete stoler
- Skaffe en bærbar teleslynge
- Skaffe mikrofoner
- Sette opp benker eller stoler for å legge til rette for hvile på skolens område
- Redusere overmøblering, fjerne unødvendige gjenstander i korridor
- Sette opp ramper over trinn
- Sette inn terskeleliminatorer over høye kanter eller terskler
- Skaffe hev og senk-bord, evt. andre fleksible løsninger for å kunne justere høyde på arbeidsbord
- Rydde, merke og tilgjengeliggjøre HC-WC.
- Asfaltere en grusvei, for bedre og tryggere fremkommelighet for svaksynte, bevegelseshemmede eller personer med dårligere balanse
- Skilte og markere vei/rom, slik at det er enkelt å finne frem på området
- Merke glassflater og søyler, for å unngå kollisjoner
- Etablere ledelinjer, enten naturlige eller kunstige, for å bedre ferdsel for synshemmede
- Forsterke kontraster, for å gjøre det enklere å finne frem for synshemmede
- Sette opp bedre belysning slik at synshemmede finner enkelt frem
- Markere farlige utspring for synshemmede

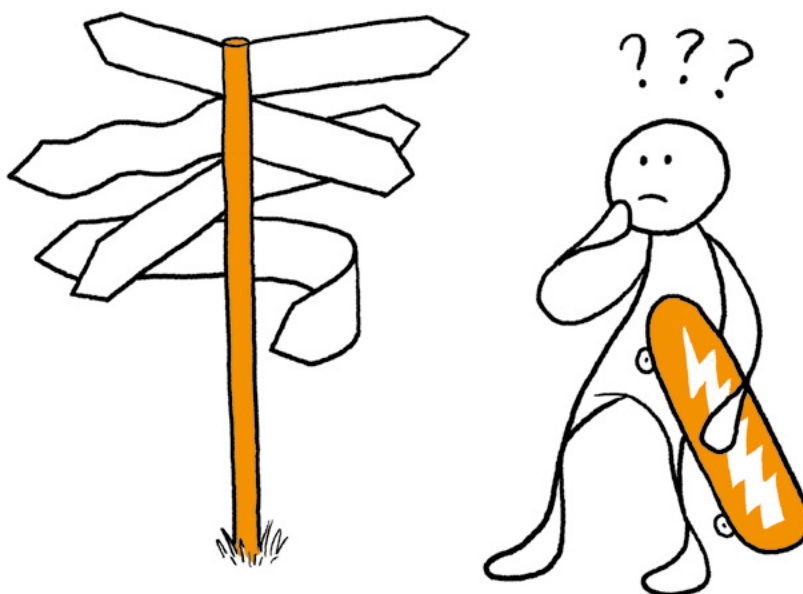
Mange skoler kan være usikre på hva de skal se etter eller gjøre, når det er behov for å øke tilgjengeligheten. Hvis dere behøver hjelp til å kartlegge egne lokaler og uteområder, kan det være nyttig å koble på kommunens ergo- og fysioterapitjeneste og/eller kommunalt råd for personer med funksjonsnedsettelse, som skal finnes i hver kommune. Disse kan ofte være behjelpelige med en befaring og kan komme med anbefalinger om tiltak. Interesse- og diagnoseorganisasjoner kan på sin side dele nyttig kunnskap om konsekvenser som kan følge av en funksjonsnedsettelse eller kronisk sykdom, og hvilke tiltak som ofte har høy og dokumentert effekt for gruppen de representerer.

Dersom skolen skal oppgradere eller bygge helt nye bygg, kan medvirkning fra brukere være avgjørende for et godt og bærekraftig resultat. Det er viktig å være klar over at kravene til tilgjengelighet i Plan- og bygningsloven/TEK-17 er minimumskrav. Selv om disse følges, vil man ikke automatisk få et perfekt resultat. Det må gjerne mer til for å skape en god universelt utformet skole. Derfor er det viktig å tenke praktisk, sikre brukermedvirkning og kontrollere at byggherre har riktig kompetanse når man først skal bygge eller oppgradere. Klønete feil kan oppstå hvis man kun følger forskrifter. Hensiktsmessige og bærekraftige løsninger finner dere gjerne i samråd med brukere og eksperter. Da vil man trolig slippe å gjøre ting om igjen senere.



Til slutt i denne veilederen har vi utviklet en sjekkliste for tilgjengelighet, som sier noe om hvilke tiltak som kan vurderes for å øke tilgjengeligheten på skolen. Kanskje kan dere allerede sjekke av de fleste boksene?

**Visste du at...** Kirkenes verdensråd vedtok dokumentet «The gift of being», i oppfølging av CRPD. Dokumentet er et viktig ressursdokument, både for kirken som organisasjon og for den enkelte menighet. Her legges tilgjengelighet vekt på som et konsept som verdsetter forskjellige mennesker som likeverdige (Les mer i Lid, 2020, s. 158).



## Spør ekspertene!

Det finnes flere aktører som har ekspertise på universell utforming og tilgjengeliggjøring:

- Kommunen ved ergo- og fysioterapitjeneste
- Kommunalt råd for personer med funksjonsnedsettelse
- Funka
- Universell Utforming AS
- Universell, nasjonal pådriver i høyere utdanning
- MediaLT
- Funksjonshemmedes organisasjoner, som Norges Blindforbund/Ungdom, Hørselshemmedes Landsforbund/Ungdom, Norges Døveforbund/Ungdom, Norges Handikapforbund/Ungdom, Funksjonshemmedes Fellesorganisasjon (FFO) og mange flere.

### Les mer:

- KS (2020). Design for mangfold. Universell utforming i skoler og barnehager. Tilgjengelig på nett og kan bestilles i fysisk format.
- Blindforbundets nettsider med informasjon og råd om universell utforming og tilgjengelighet: <https://www.blindforbundet.no/universell-utforming>
- Hørselshemmedes landsforbund, HLF, har laget en tilgjengelighetsguide og en beskrivelse av hvordan samfunnet kan legges til rette for hørselshemmede. Les den her: <https://www.hlf.no/hvagjorhlf/hlfs-tilgjengelighetsguide/>
- Norges Handikapforbund, NHF, om tilgjengelige bygg og uteområder. Tilgjengelig her: <https://nhf.no/tilgjengelige-bygg-og-uteomrader/>
- Lid, I.M. (2020). *Universell utforming og samfunnsdeltakelse*. Oslo: Cappelen Damm (bok).
- Proba samfunnsanalyse (2018). Barrierer i høyere utdanning for personer med nedsatt funksjonsevne. Tilgjengelig her: [https://bibliotek.bufdir.no/BUF/101/Barrierer\\_i\\_hoyere\\_utdanning\\_for\\_personer\\_med\\_nedsatt\\_funksjonsevne.pdf](https://bibliotek.bufdir.no/BUF/101/Barrierer_i_hoyere_utdanning_for_personer_med_nedsatt_funksjonsevne.pdf)

### Eksempel til inspirasjon:

Eidsvollsbbygningen gjennomgikk en restaurering i 2014 og er et godt eksempel på hvordan et verneverdig bygg kan restaureres og oppgraderes i henhold til prinsipper om tilgjengelighet for alle.

## Hva innebærer et inkluderende læringsmiljø?

Et inkluderende læringsmiljø tar hensyn til mangfoldet av elevene, ved å tilby felles løsninger av god kvalitet og ved å inkludere så mange som mulig i de ordinære løsningene. Det erkjennes at elever har lik rett til, men ulike forutsetninger, i læringsprosessen. Etter prinsippet om universell utforming, vil man først tenke universelt, deretter individuelt, hvis ordinærløsningene ikke fungerer for den enkelte.

Folkehøgskolen kan i utgangspunktet være godt egnet for elever med ulike forutsetninger for å høre, se, regne, skrive, lese og prosessere komplisert informasjon. Fordi man beveger seg forbi statisk lesing, pugging og oppgaveskriving, kan læringsprosessen tilpasses og skje på ulike måter.

Det er likevel viktig å anerkjenne at andre forhold ved læringsmiljøet enn den fysiske bygningsmassen, kan virke funksjonshemmende. Noen lærere er vant til å ha mangfoldsperspektivet i mente når de planlegger og leder undervisningsopplegg. For andre er dette en tanke som først dukker opp når enkelte elever ikke får med seg innholdet, for eksempel på grunn av nedsatt syn eller hørsel. Terskelen for å si i fra om dette kan være høy, så ikke ta for gitt at alle elever kan dra nytte av praksis «slik den alltid har vært» i et fag eller på en linje.

Det er viktig å tenke på at eleven skal kunne delta i alle sammenhenger av miljøet, ikke kun det obligatoriske. Det krever at den universelle tankegangen er integrert hos bredden av ansatte på skolen og måten disse planlegger på. Har dere tenkt på hvilke forhold som kan virke funksjonshemmende i kantine, gymsal, uteområder og verksteder? Er det mulig å gjøre enkelte justeringer, slik at sosialisering- og læringsprosessen blir gunstigere for flere?

Etableringen av et godt læringsmiljø bør sees på som kvalitetsarbeid for skolen, heller enn et individuelt tilretteleggingsarbeid. Tenk på at det vil komme elever i fremtiden som kan dra nytte av de grepene dere tar i dag og de metodene dere utvikler. Tiltakene vil ikke bare komme elever med nedsatt syn, hørsel, kognisjon eller motorikk til gode, men vil også gjøre læringssituasjonen enklere for elever som for eksempel ikke har norsk som sitt morsmål. Gevinstene vil oppleves for mange.

### Komponenter som er viktige for et godt læringsmiljø:

- Universell utforming (fysisk tilgang til skolens fellesskap, informasjon og læringsmateriale)
- Tilgang til hjelpemidler (etter behov)
- Medvirkning (mulighet til å mene noe om eget læringsopplegg)
- Veiledning (mulighet for oppfølging eller støtte fra lærere og rådgiver)
- Mulighet for å delta i læringsaktiviteter og det sosiale fellesskapet
- Sosialt og faglig utbytte for alle

## Grep for inkluderende undervisning, møter og gruppearbeid:

- Dersom lærere gir ut studielitteratur, vil det være en fordel at denne finnes i et elektronisk format, slik at elever kan bruke støttefunksjoner til å lese, forstørre eller få tekst lest opp.
- Både for hørselshemmede og svaksynte vil det være til god hjelp om man bruker navn ved direkte henvendelse, slik at vedkommende oppfatter at hen blir snakket til.
- Snakk med ansiktet vendt mot publikum. Tydelig artikulering er bra.
- Bruk mikrofon om nødvendig. Mikrofoner hjelper og kan komme i ulike former, slik at du enkelt kan ha de med deg rundt.
- Fortell hva du gjør og forklar fremvisninger (powerpointer, bilder m.m.), for synshemmede. Videoer som vises frem, bør tekstes for hørselshemmede.
- Vær bevisst på fargebruk og bruk gode kontraster.
- Unngå for liten tekst (ikke mindre enn skriftstørrelse 12) og sørg for at teksten er lettfattelig, strukturert og ikke for tettepakket.
- For elever med nedsatt hørsel, kan det være viktig med teleslynge eller taleforsterker i større lokaler, eller tolk.
- Enkle teknikker som å gjenta spørsmål fra elever og innspill, kan også gjøre en forskjell for mange.
- Under diskusjoner vil det være en stor fordel for hørselshemmede at man forsøker å unngå å snakke i munnen på hverandre. Det hjelper om man unngår å ha mange flasker eller andre ting på bordet som kan forhindre munnnavlesning. Ikke hold hånda foran munnen når du snakker.
- Samtaler og diskusjoner i mindre grupper kan være en fordel for mange elever med ulike behov.
- Planer og delmål kan være verdifulle tilretteleggingsstrategier for elever som har gode og dårlige perioder, eller som trenger forutsigbarhet, rutiner og kontroll for å fungere.
- Legg opp til god gruppedynamikk og gi gjerne gruppeleder noen nyttige grep for inkludering, slik at alle deltakere kommer til.
- Gi informasjon på forhånd. Hvilke tilretteleggingsmuligheter finnes for eksempel på en utflukt, en studietur eller i et spesielt bygg? Hva slags mat vil være tilgjengelig?
- Hyppige pauser kan være et godt grep for å holde konsentrasjonen oppe, men er også viktig for elever som må ta medisiner, har hyppige toalettbesøk eller må hente seg inn. Et 5-10 minutters avbrekk omtrent hvert tredje kvarter er tilstrekkelig.
- Det kan komme tider der man er nødt til å gjennomføre digital undervisning. Covid-19-pandemien har vært et godt eksempel på dette. Les Norges Blindeforbunds ungdoms [tips til et inkluderende digitalt arrangement for synshemmede og blinde](#).



### Visste du at...

- Skrifttyper uten seriffer gjør det mye enklere for dyslektikere å lese? Eksempler på fonter som mange dyslektikere foretrekker er Calibri, Verdana og Arial. Hva med å bruke en av disse som standard? Bruk gjerne minimum skriftstørrelse 12 og 1,5 i linjeavstand. God kontrast mellom skrift og bakgrunn vil også være til god hjelp.
- Hesteko-oppsett kan være bedre enn klassisk klasserom-oppsett for elever som bruker munnnavlesning for støtte.
- Word-filer kan være enklere å tolke med hjelpemiddelteknologien enn PDF-filer, med mindre disse er gjort universelt utformet.

### Les mer:

- Rannveig Svendby (postdoktor, OsloMet) har samlet inn gode strategier for inkluderende undervisning, fra undervisere i høyere utdanning. Skaff deg et raskt overblikk på: <https://utdanningsforskning.no/artikler/slik-kan-undervisere-tilrettelegge-for-funksjonshemmede-med-enkle-grep/>
- Universell utvikler en portal for universell utforming av læringsmiljø, som vil inneholde nyttige ressurser. Innhold vil være tilgjengelig på VUU, veileder universell utforming, på <https://www.vuu.no/>

## Vær forberedt på spørsmål om individuell tilrettelegging

Mangfoldet blant personer som har funksjonsnedsettelse eller kroniske sykdommer de ønsker tilrettelegging for, er stort. En person som er født blind kan ha helt andre behov enn en person som har fått synet sitt sterkt redusert med tid. For blinde vil ikke kontraster ha noen betydning, mens det vil være til stor hjelp for personer med nedsatt syn. Det samme vil gjelde for personer med nedsatt bevegelse. Noen kan bruke rullestol som hjelpemiddel, mens andre bruker stokk, krykke eller gåstol. Noen kan ha stor muskelkraft i armer, andre ikke. Derfor kan det å manøvrere ned en trapp med rullestol være en spennende utfordring for noen, mens andre vil kunne streve med å komme seg over en terskel i skolebygget.

Universell utforming er et svært godt utgangspunkt, men det eliminerer ikke behovet for tilrettelegging, siden dette i stor grad kan variere. Folkehøgskolen bør derfor være forberedt på spørsmål om tilrettelegging. Dette kan innebære fysiske tilpasninger eller tilpasning av tidsskjema, slik at eleven får tatt medisiner eller får restituere der det er mest hensiktsmessig. Det kan også innebære at man planlegger for bruk av elevens egne aktivitetshjelpemidler eller gir rom for at eleven kan ha med seg ledsager eller personlig assistent.

I undervisningssituasjon kan det for noen være nyttig å få tilgang på materiell litt før andre, slik at usikkerhet reduseres og eleven får bedre tid til å forberede seg på det som skal læres. For noen kan ekstra tid i innspillingsrom, i PC-rom eller i verksted være det som skal til for å forstå, lære og kunne følge resten av undervisningen eller treningen. For en synshemmet elev kan det være nyttig å bli veiledet rundt på området til folkehøgskolen, til hen har gjort seg kjent og kan finne frem selv. For elever med enkelte psykiske vansker, som angst eller spisevegring, kan det utgjøre en stor forskjell dersom man på tomannshånd snakker gjennom planer for turer på forhånd. For elever med fordøyelsessykdommer kan det på sin side være avgjørende at man har god tilgang til toalett, og noen vil ønske seg eget bad på internatrommet.

Hovedregelen bør være at eleven skal kunne delta likestilt på aktiviteter sammen med sine medelever. Noen ganger kan det likevel oppstå utfordringer. Det er viktig at folkehøgskolen viser vilje til tilpasning der det er mulig, men det kan ikke alltid forventes at alt kan tilrettelegges. I disse tilfellene er det viktig å planlegge for et alternativt tilbud som er likeverdig og gir utfordringer på lik linje med ordinære tilbud. Det kan handle om å gå en annen fjelltopp, få transport deler av ruta eller prøve en ny aktivitet. Det er gjerne en dårlig løsning om eleven må godta et «fritak» eller bli igjen på skolen, uten noe givende opplegg. **Snakk med eleven og kom frem til et alternativ som gir mening.** Helst bør det selvfølgelig tenkes på å skape et opplegg sammen med andre elever, slik at den enkelte ikke føler seg ekskludert.

Flere utfordringer vil folkehøgskolen kunne løse når de oppstår, og her kommer fleksibiliteten til skoleslaget inn. Samtidig er det en balansegang mellom hva som bør ordnes spontant og det som bør planlegges for. Hvis elevene møter mange uforutsette barrierer i løpet av skolehverdagen, kan man raskt føle at man er til bry. Noen kan også bli slitne av å tenke på hvilke spesielløsninger de selv kan foreslå, og innrette seg etter disse. Dersom folkehøgskolen forhører seg med eleven og setter inn tiltak på forhånd, gir dette derimot en trygghet til elevene, og er et godt grep for at den enkelte skal føle seg verdsatt.

**Som hovedregel kan man si at jo flere universelle løsninger man planlegger for på forhånd, jo bedre. Likevel vil ikke dette utelukke behovet for individuell tilrettelegging.**

## Tips!

**Spør og stol på eleven selv:** Unge med funksjonsnedsettelse vet selv hvor skoen trykker, så du bør alltid spørre den enkelte hvordan hen påvirkes i hverdagen. Mange har god erfaring med hvilke tiltak som fungerer og hvilke som ikke gjør det. I tillegg vil funksjonsnedsettelse og sykdommer arte seg og oppleves ulikt, så kanskje stemmer ikke forestillingene dine omkring den enkelte.

Det er bedre å spørre, enn å anta!

**Forhør deg med gode ressursentre:** NAV hjelpemiddelsentral kan for eksempel tilby hjelpemidler til personer med funksjonsnedsettelse, men er også et ressurs- og kompetansesenter som kan hjelpe med å finne løsninger på ulike utfordringer som elever med funksjonsnedsettelse og kroniske sykdommer møter. Sentralen tilbyr også tolketjenester til døve/hørselshemmede og døvblinde.

Det finnes en hjelpemiddelsentral i hvert fylke.



# Kommunikasjon og informasjon kan være avgjørende

Kartleggingen fra 2019 viste at det mangler god informasjon om universell utforming og muligheter for tilrettelegging av studiesituasjon, internat og turer på folkehøgskolen. Blant tidligere elever ble det også uttrykt usikkerhet omkring folkehøgskolens målgruppe.

Mangel på direkte informasjon om tilgjengelighet og tilrettelegging kan alene være en betydelig barriere for å søke på folkehøgskole. Unge forteller at prosessen med å finne frem til en skole som er åpen for alle, er krevende. En faktor som øker stressnivået ved å ikke finne tilstrekkelig informasjon, er at søknadsperioden gjerne sammenfaller med det siste året på videregående skole, som stjeler mye energi og tid fra de unge. Resultatet kan være at unge blir nødt til å basere seg på andres erfaringer og oppfatninger av tilgjengelighet på folkehøgskolen. Ofte kan dette resultere i at usikkerhet og fordommer reproduseres. Når det finnes lite informasjon på internett og i trykket materiell, blir den enkelte nødt til å ta kontakt med hver skole direkte, for å få svar på sine spørsmål. Dette kan innebære en lang prosess når svaret fra de første skolene gir usikkerhet eller avslag.

For elever som ønsker å gå på «botreningslinjer», finnes det bedre informasjon. Disse linjene blir gjerne omtalt som «tilrettelagte linjer» og innebærer ofte et element av ADL-trening, som gjør at de retter seg mot en smal målgruppe. ADL-trening innebærer opplæring i basisferdigheter som kreves i hverdagen. Ønsker man derimot å vite om ordinære tilbud har rullestoltilgang, heis, teleslynge, fleksibilitet i timeplanen eller gir mulighet for å fortsette hos psykolog, er eleven



nødt til å ta kontakt med hver enkelt skole for å spørre om forholdene og hva som kan tilrettelegges. Ansatte bekrefter at informasjon om tilgjengelighet og tilrettelegging per 2019 først og fremst tilbys over telefon eller e-post.

## Prioriter god informasjon på internett

Informasjon er viktig for alle, ikke minst for personer som er nødt til å vurdere og planlegge avgjørelser etter hensyn til egen kropp, sykdom eller mentale helse. Ideelt sett ville skoler vært frie for barrierer og unge fritatt fra ansvaret for å finne ut av hvilke skoler som er tilgjengelige for dem, eller kan tilrettelegges. Denne sikkerheten har man ikke i dag. **Derfor vil det utgjøre en stor forskjell om skolen kan skrive noe om hvor tilgjengelig den er for elever med funksjonsnedsettelse, og i hvilken grad den kan tilpasse etter behov.** Vet dere at området er universelt utformet, er dette god informasjon i seg selv. Er ikke forholdene optimale, bør du likevel skrive noe om mulighetene som finnes. Det kan også være et godt grep å inkludere kontaktinformasjon til en som kjenner godt til skolens tilgjengelighet, dersom ansatte i førstelinjen ikke har kompetansen på å si noe om dette.

Informasjon bør gis på en gjennomtenkt og respektfull måte. Det finnes ikke nødvendigvis en fasit på hvordan dette bør gjøres, men det handler om å forsøke å tilby informasjon på en likeverdig måte, som uttrykker åpenhet for mangfold og forståelse for at elever har ulike utgangspunkt. Informasjonen om tilgjengelighet og tilrettelegging kan bakes inn i den generelle informasjonen til elever. Den bør være tydelig, men kanskje behøver dere ikke gjøre noe stort nummer av den eller lage egne sider for unge med funksjonsnedsettelse. Legg til noen setninger et sentralt sted på nettsiden og under folkehogskole.no, f.eks. øverst i nøkkelinformasjonen og under «rom og fasiliteter».

Bilder av internat og skolens område kan også gi viktig tilleggsinformasjon til elever som er usikre på om det fysiske miljøet vil fungere for dem. Bilder sier likevel ikke alt, og bør ikke brukes som eneste informasjonskilde. Bilder vil for eksempel være utilgjengelige for blinde, med mindre de har gode alternative tekster.



I dag er det mange unge som tenker at listen de kan velge fra når det kommer til folkehøgskoler, er svært liten. Denne fordømmen kan folkehøgskolen motbevise ved å gi god og relevant informasjon. Et slikt tiltak er både gratis og lettgjort, og vil bidra til å redusere den usikkerheten som mange føler med en normbrytende kropp eller helse de må ta ekstra hensyn til.

## Universell utforming av IKT

I dag foregår mye over internett og det er også her mange vil søke informasjon. Da er det vesentlig at nettsider og apper er universelt utformet. I dag er det et krav at eksisterende IKT-løsninger rettet mot innbyggere eller kunder i Norge, skal være universelt utformet innen 2021. Også folkehøgskoler må rette seg etter dette regelverket. Formålet med universell utforming av digitale løsninger er å legge opp til like muligheter for bruk og at alle skal kunne ha tilgang til den samme informasjonen.

Lurer du fortsatt på hvordan og hvorfor du må gjøre informasjon universelt utformet?

### Spør ekspertene!

- Funka, en stor kunnskapsleverandør og konsulent innen universell utforming: [www.funka.com/no](http://www.funka.com/no)
- Tilsynet for universell utforming av IKT. Tilsynet gir både råd og veiledning om hvordan du kan opprettholde dagens krav: <https://www.uutilsynet.no/>
- MediaLT, en ledende ressurs innen IKT og universell utforming: <https://www.medialt.no/>

## Skap markedsføringsinnhold som treffer alle

Både elever og ansatte forteller at folkehøgskolene har hatt en tendens til å reklamere stort for spenningsfylte linjer som villmarksliv, ekstremспорт og backpacking. Dette fører med seg en viss usikkerhet omkring hvilke ferdigheter og interesser man bør ha, for å få utbytte av et år på folkehøgskole. Flere elever forteller at de senere ble overrasket over mangfoldet av linjer, og først klar over variasjonen i tilbudet når noen de kjente kunne fortelle om dette.

Åpenhet for mangfold kan formidles gjennom flere uttrykk, for eksempel i form av bilder, illustrasjoner, eksempler i tekst, filmer eller blogger. Hvem som får plass i disse kommunikasjonsuttrykkene, har mye å si for hvordan man som utenforstående leser folkehøgskolens holdning til inkludering og mangfold. Kjenner ikke den unge seg ikke igjen i det som gjengis i kommunikasjon, er det enkelt å tenke at dette ikke er et tilbud som passer for alle, spesielt når informasjonen ikke sier noe annet. Da blir terskelen for å ta kontakt høyere.

Vi har sett eksempler av at et enkelt bilde har vært utslagsgivende for unges valg av skole. Forsøk å være kreative i markedsføringen og ha mangfoldsperspektivet i mente i alle kommunikasjonsprosesser. Dette kan ha stor betydning for dem dere ønsker å nå ut til.

## Tips!

Det er viktig å synstolke bilder, også i sosiale medier. Dette betyr blant annet at du legger til alternativ bildetekst. Dette er fort gjort så lenge du vet hvordan det gjøres. Få en rask og enkel forklaring på fremgangsmåte her:

- LNU om synstolking i sosiale medier: <https://baerekraft.lnu.no/aktivitet/synstolking-i-sosiale-medier/>
- Blindeforbundet om synstolking: <https://www.blindeforbundet.no/universell-utforming/synstolking>

## Hvordan svarer og følger folkehøgskolen opp forespørsler i førstelinjen?

Kartleggingen fra 2019 viste at tidligere elever opplevde å møte usikkerhet i førstelinjen til folkehøgskolen. Flere forteller at personen i telefonen eller på e-post ofte uttrykte skepsis når de fortalte om sin funksjonsnedsettelse og kunne bli svært usikre på hva de kunne tilby den enkelte. For en del ble løsningen å henvise unge til egne skoler med «botreningslinjer» eller til skoler som kunne være «bedre rustet» til å ta dem i mot.

En del synes altså å oppleve fordommer når de tar kontakt med skolen, samt lave forventninger til hva de vil få til. Noen må derfor «selge seg inn» på en helt annen måte enn det elever ellers må. Med positive holdninger, motivasjon og stå på-vilje, kan man overbevise folkehøgskolen om et opptak, men dette krever en del av eleven og gir en følelse av at man ikke er likestilt.

Det er viktig at folkehøgskolen er forberedt på spørsmål om tilgjengelighet og tilrettelegging. Ta innringeren på alvor og start med å tenke på hvilke muligheter som finnes, heller enn å ramse opp potensielle begrensninger. Det er selvfølgelig lov til å være ærlig hvis du er usikker, men vis nysgjerrighet og ikke uttrykk unødvendig skepsis før du har undersøkt hva som er mulig å få til. Husk at den unge også kan være nervøs i kontakten, så still gjerne direkte spørsmål om det du trenger svar på og gi uttrykk for at det ikke er eleven det er noe galt med, men dere må se på hvordan dere kan hamle opp med gamle bygg og strukturer. Det kan for eksempel være relevant å spørre hva eleven har behov for, for å fungere godt i studiesammenheng og i sin hverdag. Det er lov å ringe opp igjen hvis du trenger litt tid til å tenke på hva som eventuelt skal til, men pass på at forespørselen blir svart ut.

Vit at hver respons teller. Mange elever har vært nødt til å ringe til et høyt antall skoler, noen er kun interessert i akkurat din skole. Ta dette som et kompliment!

### Diskusjonsspørsmål:

- Hva slags tilbakemeldinger pleier dere vanligvis å gi når elever spør om tilgjengelighet og tilrettelegging?
- Hvor mange skoler kan henvise videre før eleven sitter igjen med svært få alternativer, sett i lys av sine interesser?

*- Vi kan helt klart som folkehøgskoler bli flinkere til å heller se muligheter enn begrensninger.*

– Rektor på frilynt folkehøgskole

## Forventningsavklaring og dialog før oppstart

Noen kan i starten føle seg usikre på hvordan man skal forholde seg til den funksjonsnedsettelsen eller kroniske sykdommen eleven har. I mange tilfeller er denne usikkerheten overflødig. De aller fleste setter pris på at skolen tar direkte kontakt og avklarer hvilke tilpasninger den unge eventuelt har behov for. Det kan være lurt å gi uttrykk for at slike oppklaringer ikke skal koste eleven plassen, men er viktige for at folkehøgskolen skal kunne planlegge et så godt tilbud som mulig. Jo mer skolen vet på forhånd, jo bedre blir oppstarten til eleven.

Det er altså nødvendig å stille direkte spørsmål om hvordan skolen best kan tilrettelegge og hva som må være på plass for at den unge skal kunne delta likeverdig i undervisning og på turer. Folkehøgskolene synes å være gode på å skape et miljø for åpenhet. Dersom det i motsatt fall råder fordommer og usikkerhet overfor funksjonsnedsettelse og tilrettelegging, kan dette bidra til at eleven underkommuniserer sitt tilretteleggingsbehov. Dette er ingen tjent med. I dialogen med den unge kan folkehøgskolen også være tydelig på hvilke krav de vil stille til eleven. Elever med tilretteleggingsbehov ønsker ikke at det stilles lavere forventninger til dem enn andre, selv om de kan ha ulike tilnærminger til aktiviteter.

Mange elever kan også ha godt av en ekstra avklaring på hva som vil møte dem de første dagene på skolen. Dette kan spesielt være nyttig for elever med psykiske utfordringer eller i tilfeller der dere vet dere må gjøre noen tilpasninger sammen med eleven. Flere unge informanter fortalte at de hadde hatt fysiske eller digitale møter med folkehøgskolen i forkant av oppstart. Her kunne de avklare gjensidige forventninger og eventuelle utfordringer med bygg, internatliv eller undervisningssituasjoner.



Hvis miljøet og innholdet på folkehøgskolen i utgangspunktet ikke er fullt ut tilgjengelig for alle, er det spesielt viktig å foreta en forventningsavklaring med eleven i forkant av året. Unge må være inneforstått med hva som i verste fall ikke kan innfris og bør få denne informasjonen så tidlig som mulig. Hvis slike overraskelser kommer fortløpende gjennom året, kan dette skape negative opplevelser.

- 🔔 Hvis du inviterer en elev til et besøk på skolen, er det praktisk om du forklarer hvor eleven kan finne en tilgjengelig parkering eller hvordan man kommer seg til rommet dere skal møtes, dersom du tenker det er relevant. Jo mer usikkerhet du reduserer før det første møtet, jo bedre!



# Året på folkehøgskolen: Oppstart, forventninger og deltakelse

Det kan være mange tanker som surrer før nye elever ankommer. Spenningen er tilstede både hos elever og ansatte. Hvis man har lite erfaring med tilrettelegging for en konkret diagnose, eller er usikker på om de fysiske forholdene inneholder barrierer, kan det oppstå usikkerhet eller stress. Husk at det alltid finnes noen du kan spørre for å få tanker rundt det man planlegger. Godt samarbeid gir ofte gode løsninger!

Det å stille spørsmål til den enkelte elev er også en god huskeregel. Dette kan vise at du bryr deg. Hvis alternativet er at den unge blir oversett, i din egen frykt for å si noe galt, kan dette oppleves som mye verre. Husk samtidig at det ikke er absolutt alle spørsmål som er nødvendige. Dersom den unge ikke ønsker å utlevere detaljer om privatliv, bør dette være greit, så lenge skolen har informasjon nok til å føle seg trygge på sikkerhet og helse. Tenk gjerne gjennom hvilke spørsmål du selv ville ha fått og i hvilke fora du helst ville svart på disse.

## Ha en plan for alle elever ved skolestart

Det første møtet med skolen og medelever har vist seg å være viktig og kan avgjøre hvor fort den enkelte blir kjent med andre. Gjennom kartleggingen fikk vi vite at et stort antall av informantene hadde kjent på en utfordrende oppstart på folkehøgskolen, før det gikk seg til og ting falt på plass. Det er naturlig å være nervøs og spent, men flere opplevde at det var mange av velkomstaktivitetene de ikke kunne være med på, eller at det var informasjon de ikke kunne få med seg.

Forsøk å lage en plan for hvordan hele elevgruppa kan inkluderes i bli kjent-aktiviteter og fellesprogram. Dette inkluderer alt fra små hendelser som navneleker, til matpauser, til større samarbeidsoppgaver. En inkluderende oppstart forutsetter dialog og avklaring på forhånd av året, spesielt dersom skolen ikke er universelt utformet og har god erfaring med inkluderende aktivitet. Mange vil også dra nytte av å organisere et møte med eleven rett etter oppstart, etter at eleven også har fått sett og kjenne på miljøet. For elever med tilretteleggingsbehov kan det være fint å bryte isen for dialog med en gang.

Noen bruker stipendiater som «faddere» eller støttepersoner i oppstartsfasen, også for sosiale tilstelninger. Disse kan være gode å ha når elevene har spørsmål som det ellers er en høyere terskel å gå til en lærer med. Da er det viktig at stipendiatene også har grunnleggende kunnskap om hva som skal til for å inkludere ulike elever, og er orientert om eventuelle tilretteleggingsbehov.

### Har du tenkt på ...

... At informasjon og materiale som gis ut i starten av skoleåret også må være tilgjengelig for alle? Et godt alternativ kan være å tilby informasjon også elektronisk, slik at elever kan bruke hjelpemidler for å få det med seg (forutsatt at informasjonen finnes i et tilgjengelig format). Det er spesielt viktig at alle får med seg hva som skjer de første ukene, slik at de får mulighet til å ta del i opplevelser og nye sosiale treff.

## Får elevene satt ord på sin egen situasjon?

Folkehøgskolene har etablert god praksis for å fremme dialog og åpenhet mellom elever og lærere. Elevene tilbringer mye tid på skolen og får dermed en unik mulighet til å bygge viktige relasjoner og skape god forståelse for medelever med ulik bakgrunn, erfaringer og refleksjoner om livet.

På mange skoler legges det opp til at elever kan holde presentasjoner eller dele noe av interesse på forum som morgensamlinger. Dette har blitt en naturlig arena hvor elever med funksjonsnedsettelse også har kunnet fortelle om hvilke konsekvenser funksjonsnedsettelsen har for dem i hverdagen, eller hvordan det er å leve med diskriminering. Informanter fra 2019-kartleggingen satte pris på denne muligheten og forteller at det var gunstig at en slik dialog kom tidlig i året, for å bryte tidlig med eventuelle fordommer hos medelever og lærere. For mange ble det en spennende utfordring og en sjanse til å by på seg selv og bli kjent i gruppa.

**Det kan på mange måter være bedre å få sette ord på egen situasjon, heller enn at en lærer tar ordet og definerer eleven på en måte hen ikke kjenner seg igjen i.** Hvis du som lærer skal si noe om den enkelte, bør du være sikker på hva slags uttrykk og fremstillinger eleven er komfortabel med. Avklar gjerne med den enkelte først. Husk på at mangfold og variasjon er helt normalt, og ikke bør være problematisk å snakke om. En av folkehøgskolens oppgaver bør jo være å utvide nettopp hva som oppfattes som «normalt» i dagens samfunn og utfordre unødvendige normer.

Noen ganger kan det også være viktig at medelever kjenner til konsekvensene av den enkeltes diagnose eller funksjonsnedsettelse. Det kan for eksempel være trygt å vite hva som kan skje i forbindelse med et epilepsianfall, men det kan også være et godt tiltak for å redusere usikkerhet og tvil generelt. På den andre siden er det ikke alle elever som er komfortable med å dele mer enn det som er normalt. Ha respekt også for dette.

## **Bør du justere forventningene dine til eleven?**

Vi sammenligner gjerne med det vi har opplevd tidligere, eller har erfaring med. Samtidig bør man være forsiktige med å sammenligne på individnivå, altså dra likhetstegn mellom elever med samme diagnose eller funksjonsnedsettelse. Den naturlige variasjonen blant oss er like til stede, uavhengig av om vi har en funksjonsnedsettelse eller ikke. Dette betyr at du ikke bør trekke slutninger om den nye eleven, basert på erfaringer med en tidligere elev.

Ingen forventer at ansatte på skolen vil ha kunnskap om alt eller gjør alt riktig den første gangen. Vær ærlige hvis dere er usikre, men vis at dere ønsker å lære og finne løsninger. Sunn fornuft og en positiv innstilling kan være like godt som spesialkunnskaper om funksjonsnedsettelser.

Forsøk også å bli oppmerksom på dine egne fordommer. Ofte kan du oppleve at disse viser seg å ikke stemme med virkeligheten. Gjennom kartleggingen fant vi at mange elever hadde motbevist læreres forventninger til dem utover året, og gjennomført mye som de i starten hadde blitt frarådet eller nektet. Hvis en elev blir undervurdert på bakgrunn av at vedkommende har en funksjonsnedsettelse, er dette et åpenbart eksempel på en funksjonshemmende barriere som bidrar til å begrense elevens valg og opplevelser.

De aller fleste unge setter pris på at man oppfører seg helt normalt og behandler dem på samme måte som alle andre elever. Ta den enkelte på alvor, og tilrettelegg for deltakelse, men ikke tenk at du må senke dine forventninger til eleven.

### **Det er bedre å spørre, enn å anta**

- Ikke anta at en elev ikke kan være med på en aktivitet. Spør, og la personen selv avgjøre hva hen har behov for, klarer eller ønsker.
- Spør før du tilbyr noen hjelp. Det kan være ubehagelig hvis noen uanmeldt flytter på stolen du sitter i, eller geleider deg av gårde uten at du er forberedt. Dette gjelder spesielt før dere har blitt godt kjent. Etter hvert finner dere ut av hva som er naturlig.
- Stiller du spørsmål, kan det hende du lærer noe nytt!

## **Skap utflukter og turer som inkluderer alle**

Det er dessverre et kjent problem at personer med funksjonsnedsettelse ekskluderes fra opplevelser og tilbud, fordi disse ikke er tilgjengelige for dem, eller ansatte vurderer deltakelsen som risikofyllt. Med andre ord kan den enkelte hindres i å delta, fordi miljøet stiller store krav til mobilitet, syn, hørsel, orienteringsevne, oppfatning, kompetanse og leseferdigheter. Utflukter og turer er en viktig del av året på folkehøgskole og er med på å trekke unge til linjen. Velg derfor som hovedregel transportmidler, hoteller, aktiviteter og restauranter som har god tilgjengelighet. En del land og byer har kommet langt når det kommer til universell utforming.

Noen ganger er det ikke mangel på tilgjengelighet som er det største problemet, men snarere læreres og reiseplanleggeres forventninger til eleven. Man kan være usikker på hvordan eleven takler kronglete løsninger, eller man kan vurdere aktiviteter som risikabelt for den enkeltes helse. I disse tilfellene bør man kunne stole på eleven og de avklaringene som hen har gjort med egen lege. Unge i dag er gjerne vant til å reise, og mange unge med funksjonsnedsettelse har vært på reiser i spennende land der det er lite tilrettelagt. Dette trenger altså ikke å være et uoverkommelig problem. Flere er vant til å reise og ferdes alene, og vil kanskje ha med seg noen hjelpemidler som kan gjøre turen enklere. Likevel kan det lønne seg med en viss planlegging, og samtaler kan redusere usikkerhet.

I nærområdet bør det også være mulig å finne gode, tilgjengelige naturopplevelser og utflukter. Gjennom de siste årene har det blitt et større fokus på universell utforming av friluftsområder, noe som betyr at det oppstår flere toaletter og rasteplasser som passer for alle. Hvis folkehøgskolen har et fast reisemål som er utilgjengelig, kan det være en idé å tipse kommunen om dette. Flere tilgjengelige turmål vil komme mange til gode, og vil være en investering for fremtiden!

Elever som betaler det samme for skoleåret, bør i utgangspunktet sikres det samme utbyttet og mulighet til å være med på det skolen tilbyr. Noen ganger kan det likevel oppstå utfordringer, hvor helse og sikkerhet står på spill. I disse tilfellene er det viktig at dere har etablert en god dialog med eleven og sammen kommer frem til et godt alternativ.

## Tips!

Trenger dere inspirasjon og innspill til spennende aktiviteter hvor eleven kan utfordre egne grenser? Funkibator består av konsulenter med verdifull og spennende erfaring fra det å teste grenser og mestre store utfordringer, både fysisk og mentalt. Funkibator har god erfaring innenfor tilrettelegging og kan hjelpe deg å tilpasse aktiviteter og arrangementer slik at de passer for alle. Les mer her: <https://www.funkibator.no/tjenester/story/>

### **Andre aktører med kompetanse om tilrettelegging av tur:**

- DNT Tilrettelagt: <https://www.dnt.no/dnt-tilrettelagt/>

## **Folkehøgskolen har en unik mulighet til å være fleksibel – utnytt dette!**

Det er viktig at folkehøgskolen viser vilje til tilpasning der det er mulig, men det kan ikke alltid forventes at alt kan tilrettelegges eller tilgjengeliggjøres, når det kommer til utflukter og aktiviteter. Mange folkehøgskoler har også begrenset med ressurser og det vil ta tid før de får mulighet til å gjøre omveltende endringer. Dersom dere ser at det er noe som ikke lar seg gjennomføre for den enkelte, eller dere blir nødt til å tilpasse et helt spesielt opplegg, bør dere legge til rette for at eleven kan være inkludert i planleggingen av dette. Noen former for tilrettelegging, selv om de er velment, kan bidra til stigmatisering og økt «annerledeshet». Det kanskje viktigste virkemiddelet for å finne tiltak som fungerer godt, og unngå negative hendelser, er derfor å sikre elevens medvirkningsmuligheter. Mulighet for å påvirke egen tilrettelegging er viktig for at den enkelte skal føle seg respektert, tatt på alvor og at man selv har kontroll over sitt eget liv. Den enkelte kan også ha god erfaring med hvordan utfordringer eller problemstillinger kan gripes.

Medvirkning betyr ikke at eleven selv skal ha ansvar for å utforme egen hverdag eller gjøre tilpasninger i tilbudet, ei heller kunne bestemme alt. Folkehøgskolen bør utarbeide forslag og planer, selv om de gir mulighet for innspill.

Les mer om tilrettelegging i kapittel 4.

# Støtteordninger og samarbeid

Unge funksjonshemmede mener at det bør være enklere for elever med funksjonsnedsettelse og kronisk sykdom å gå et år på folkehøgskole, og samtidig motta den bistanden og tilretteleggingen de behøver og har krav på. Dessverre ser vi at både folkehøgskolen og elever ved folkehøgskolen ofte faller mellom to stoler, når det kommer til tilskudd og støtteordninger. Likevel finnes det en del ordninger som sektoren kan dra nytte av. Vi gir dere noen eksempler på dem vi kjenner til.

**NAV:** Hvis opplæringen på folkehøgskolen kan hjelpe eleven til å bli mer selvhjulpent, kan hen kvalifisere til støtte. Dette kan være mest aktuelt for elever på botreningslinjer eller tilsvarende, men det kan også være mulig å få på andre linjer, med god argumentasjon. Se nettsiden <https://www.nav.no/no/person/hjelpemidler/hvor-trenger-du-hjelp/dagligliv-og-fritid/opphold-pa-folkehoyskole>

**NAV Hjelpemiddelsentral:** NAV Hjelpemiddelsentralen kan tilby hjelpemidler til personer med funksjonsnedsettelse. Eleven søker der hen er folkeregistrert, men utlevering og oppfølging skjer der eleven oppholder seg. Sentralen er også et ressurs- og kompetansesenter som kan hjelpe med å finne løsninger på ulike utfordringer som elever med funksjonsnedsettelse og kroniske sykdommer møter. Sentralen tilbyr også tolketjenester til døve/hørselshemmede og døvblinde. Det finnes en hjelpemiddelsentral i hvert fylke.

**Lånekassen:** Lånekassen gir tilleggsstipend dersom man ikke kan jobbe ved siden av studiene (inkludert folkehøgskolen). Eleven kan også få stipend og lån om sommeren etter folkehøgskolen og før videre studier, dersom hen er hindret fra å ha en sommerjobb. Se nettsiden <https://www.lanekassen.no/nb-NO/stipend-og-lan/nedsett-funksjonsevne/>

**Alternativ transport:** Elever kan få støtte til transport, dersom de på grunn av funksjonsnedsettelse eller manglende tilgjengelighet ikke kan benytte seg av det kollektivtilbudet som finnes i fylkeskommunen der man går på folkehøgskole. Tilrettelagt transport (TT) kan da utgjøre et alternativt tilbud. Det er kommunen eller fylkeskommunen som legger kriteriene for hvem som får dette. Les mer på <https://www.helsenorge.no/hjelpetilbud-i-kommunene/tt-kort/>

**Brukerstyrt personlig assistanse (BPA):** Noen har behov for praktisk assistanse i hverdagen og kan få rett til å organisere dette som BPA. Kommunen har plikt til å tilby personlig assistanse, og mange unge er fornøyde med denne ordningen. BPA begynner å bli mer etablert, men mange unge opplever fortsatt vanskeligheter med å få innvilget det de har behov for, og det kan være store forskjeller på hva som bevilges, avhengig av hvor en bor. Fordi vedtaket gjelder innenfor egen kommunegrense, kan det være problematisk å få med seg vedtaket på

folkehøgskolen. For noen har det likevel latt seg gjøre ved å bytte bostedsadresse og søke om støtte i ny kommune. Dette kan være tidkrevende. Et annet alternativ er derfor å oppfordre til at involverte kommuner finner løsninger på tvers av kommunegrenser. Dette vil spare dem for ressurser knyttet til nye behandlinger og vurderinger av søknader. BPA vil generelt sett være en mye bedre løsning enn å bruke stipendiater til lignende formål.

**Kommunesamarbeid:** Dersom BPA ikke er aktuelt og folkehøgskolen er avhengig av å sikre ekstra assistanse til en elev, kan det være lurt å undersøke om det er mulig å inngå et kommunesamarbeid mellom hjemkommune og folkehøgskole. Flere folkehøgskoler har fått til slike løsninger, der hjemkommunen bidrar noe økonomisk, slik at folkehøgskolen kan sette inn nødvendig personell og den enkelte kan gå på folkehøgskole og motta en viss form for personlig assistanse. I dette tilfellet bør eleven og skolen formidle de positive effektene av det å gå på folkehøgskole, som f.eks. økt selvstendighet, selvtillit og læring til kommunen.

**Støtte til prosjekter:** Har dere en flott tur i nærområdet som bør gjøres tilgjengelig for personer med funksjonsnedsettelse? Kan det skapes en ny, tilgjengelig aktivitet? Mange stiftelser vil gi støtte til slike tiltak. Kanskje kan dere sende en idé videre til en lokal aktør med sammenfallende interesser, som lokale turlag, idrettslag eller frivillige foreninger.

- **Stiftelsen Sophies Minde** gir blant annet støtte til tiltak som gir bevegelseshemmede mulighet til å delta på kultur- og fritidsaktiviteter.
- **Stiftelsen Dam** gir støtte til prosjekter med helseformål, inkludert arbeid for likestilling og deltakelse for funksjonshemmede.
- **Sparebankstiftelsen og Gjensidigestiftelsen** har ulike prioriteringer fra år til år, men kan også være villig til å støtte tiltak for aktivitet og universell utforming.
- **Kommunen/fylkeskommunen** har gjerne egne ordninger eller kan være interessert i å støtte tiltak innen friluftsliv, tilgjengelighet, bygg og aktivitet.

**Samarbeid og erfaringsutveksling i folkehøgskolen:** Det er selvfølgelig nødvendig å finne opp kruttet på nytt, og mange folkehøgskoler har sikkert utmerket erfaring med enkelte løsninger og tiltak som har fungert godt hos dem. Hvis man mangler erfaring, kan det være nyttig å sparre med andre, og er det etablert et samarbeidsforum på feltet, blir terskelen for å løfte problemstillinger lavere. Det kan også være inspirerende å invitere inn eksperter til å holde workshops, foredrag eller gi konkrete råd. Hvis flere går sammen, trenger ikke dette bli kostbart. Noen aktører vil også bidra gratis. Mange relevante aktører er nevnt underveis i denne veilederen, under de ulike temaene.



## Diskusjonsspørsmål:

- Er det mulig å sikre større representasjon av unge med funksjonsnedsettelse i elevutvalg?
- Kan folkehøgskolen rekruttere ansatte med kompetanse om tilgjengelighet og tilrettelegging, eventuelt paraidrett, til egen skole?
- Har dere vurdert en ambassadørordning blant elever med funksjonsnedsettelse, som kan bidra med innsikt og innspill om forbedringspotensialer fra ulike skoler?
- Kan folkehøgskolen inkludere veilederens tema i den årlige selvevalueringsrapporten til Utdanningsdirektoratet (Udir)?
- Hva kan folkehøgskolen ellers gjøre for å sette temaet høyere på agendaen?



## Avsluttende tanker

Det er mye som kan gjøres for å skape en folkehøgskole for alle, som tar inn elever etter opptakskriterier, men ikke diskriminerer på bakgrunn av funksjonsevne. Folkehøgskolen, med sitt unike fokus på fellesskap, innovasjon og menneskeverd, bør gå foran i marsjen for likestilling.

Veilederen som nå er presentert bør sees på som et verktøy, et oppslagsverk, ikke et avskrekkingsmiddel. Det viktigste er å gjøre *noe*. Å ta til seg problemstillingene, løfte temaet til debatt og analysere hvilke grep som kan være fornuftige på egen skole, er en god start. Etter hvert håper vi å se at likestilling av elever med funksjonsnedsettelse blir en naturlig del av agendaen på folkehøgskolen, og at fremgangen måles og analyseres.

En mer inkluderende folkehøgskole vil bety mye for den som i dag står igjen med færre alternativer enn andre. Like mye vil tilslutningen av nye deltakere, med sine perspektiver, kunnskap og initiativ, styrke den enkelte linje og den demokratiske infrastrukturen i sin helhet.

Vi heier på en barrierefri folkehøgskole og ønsker dere lykke til videre i arbeidet!

**Unge funksjonshemmede, 2021**

# Sjekkliste for tilgjengelighet

Her presenterer vi en generell «sjekkliste for tilgjengelighet». Skjemaet kan hjelpe skolene med å gå over og vurdere egne bygg og uteområder. På folkehøgskolen har eleven bedre tid til å gjøre seg kjent med miljøet enn normalt, og kan guides gjennom løsningene i starten av året. Målet bør likevel være å eliminere så mange fysiske barrierer som mulig, slik at tilvenningen går raskere.

Verktøyet gir ingen garanti for tilgjengelighet, men gir et godt utgangspunkt. Trenger dere kvalifisert hjelp til å kartlegge folkehøgskolen, er det lurt å ta kontakt med kommunen ved eksempelvis ergo- eller fysioterapeut, kommunalt råd for personer med funksjonsnedsettelse, Funka eller Universell Utforming AS. Vet dere at dere får en elev med behov for tilrettelegging, kan mye utstyr skaffes gratis gjennom NAV hjelpemiddelsentral, så lenge dette kartlegges tidlig nok.

I skjemaet kan man krysse av for eksisterende løsninger og kommentere i notatfelt. Skjemaet er også tilgjengelig på Unge funksjonshemmedes nettsider, der det kan skrives ut.

## Uteområdet

		Ja	Nei
1	Er det HC-parkering i nærheten av skolens inngang?		
2	Er det trinnfri gangvei fra parkeringsplass til inngang?		
3	Er det skilting eller symboler som gjør det greit å finne frem på skolen?		
4	Er uteområdene på folkehøgskolen terskel- og trinnfrie, uten kraftige stigninger, slik at personer med nedsatt bevegelse kan ferdes alene?		
5	Har veier fast og jevnt underlag? (slik at syns- og bevegelseshemmede kan ferdes enkelt)		
6	Har uteområdene naturlige eller kunstige ledelinjer slik at personer med nedsatt syn kan ferdes enkelt alene?		
7	Er det god belysning på veier som brukes mye når det er mørkt?		
8	Er farlige utspring og nivåforskjeller merket?		

		Ja	Nei
9	Holdes veier frie for snø, for å sikre fremkommelighet for personer med nedsatt bevegelse og syn?		
10	Finnes det sittegrupper og bord som alle kan bruke, der det er naturlig å samles ute?		
11	Har skolen biler/busser som er tilgjengelige for rullestolbrukere, dersom dette brukes til utflukter?		
Kommentarer			

## Inngang og kommunikasjonsveier innendørs

		Ja	Nei
12	Er det trinnfri inngang til alle bygg som brukes av elever og lærere?		
13	Har skolen eventuelt ramper som kan kompensere for utilgjengelige innganger, ved behov?		
14	Kan døråpnere, ringeklokker eller kortlesere nås fra sittende høyde?		
15	Finnes det automatiske døråpnere på tunge dører, som inngangsdører?		
16	Er dører generelt enkle å åpne?		
17	Er det heis eller trinnfri inngang til alle etasjer som brukes av elever?		
18	Er det terskelfri inngang til rom, eventuelt terskeleliminatorer ved vesentlige terskler?		
19	Er korridorer og dører brede nok til at rullestolbrukere kan ta seg enkelt gjennom bygget?		
20	Er det sammenhengende rekkverk/håndlist i trapper?		
21	Er utspring og trappetrinn markert?		
22	Er store glassflater og søyler merket med farget teip eller annet (for å unngå kollisjonsfare for personer med nedsatt syn)?		
Kommentarer			

## Spisesaler, undervisningsrom, aulaer og aktivitetsrom

		Ja	Nei
22	Er det et godt lydmiljø i spisesalen til skolen? (Lyddempende materiale og teleslynge gir gjerne god forbedring)		
23	Finnes det lydutjevningssystemer (eget høyttaleranlegg) i undervisningsrom?		
24	Har skolen teleslynge (evt. bærbare teleslynger) tilgjengelig i undervisningsrom/aulaer?		
25	Har skolen mikrofoner som kan brukes i fremføringer og i undervisningssammenheng?		
26	Har skolen hev- og senkbare pulter tilgjengelig i arbeidsrom der elever vanligvis står (f.eks. skolekjøkken eller verksted)?		
27	Er store glassflater og søyler merket med farget teip eller annet (for å unngå kollisjonsfare for personer med nedsatt syn)?		
28	Har alle bygg på skolen HC-WC?		
Kommentarer			

## Internat og kost

		Ja	Nei
29	Har skolen internatrom med bad som passer for rullestolbrukere?		
30	Kan skolen tilby eget bad til elever ved behov, i nærheten av rom? (f.eks. viktig for elever med mage- og tarmsykdommer)		
31	Er det mulig for elever med nedsatt bevegelse å besøke medelever på deres internatrom?		
32	Kan skolen tilby alternativ kost ved helsedietter, intoleranse eller allergier?		
33	Finnes det et godt system for å merke allergier/holde av kostmat?		
Kommentarer			

## Varsler ved fare

		Ja	Nei
34	Har skolen rutiner for å sikre varsling ved uforutsette hendelser som kan oppfattes av alle? (F.eks. med vibrerende hodeputer og blinkende lys, disse kan fås ved behov fra NAV)		
35	Har skolen lagt planer for evakuering av personer med funksjonsnedsettelse? (f.eks. nedsatt syn, hørsel eller bevegelse)		
Kommentarer			

## Annet

		Ja	Nei
36	Er det mulig for elever å ha med seg egne assistenter (BPA)?		
37	Kan skolen bidra med tolk for elever ved behov? (Tolketjeneste gjennom NAV)		
38	Har dere kartlagt forholdene sammen med brukere/sakkyndige?		
Kommentarer			

## **Om Unge funksjonshemmede**

Unge funksjonshemmede er en interesseorganisasjon for 38 frivillige barne- og ungdomsorganisasjoner, som til sammen har over 25 000 medlemmer.

Vårt formål er å sikre deltakelse og samfunnsmessig likestilling for unge med funksjonsnedsettelse og kroniske sykdommer.

Unge  
funksjonshemmede

**Unge funksjonshemmede**

Mariboës gate 13  
0183 Oslo

[ungfunk.no](http://ungfunk.no)